

Документация, содержащая описание функциональных характеристик программного обеспечения и информацию, необходимую для установки и эксплуатации программного обеспечения

Копия настоящего документа расположена по адресу:
<https://expert-systems.com/files/2024-rr-pe7-func.pdf>

Содержание:

Раздел 1. Назначение и функциональные характеристики

Раздел 2. Техническая поддержка

Раздел 3. Установка

Раздел 4. Запуск

Раздел 1. Назначение и функциональные характеристики

Project Expert – аналитический программный продукт, предназначенный для разработки и анализа финансовой модели вновь создаваемого (startup) или действующего предприятия, независимо от его отраслевой принадлежности и масштабов.

Глава 1.1. Финансовое моделирование

1.1.1. Имитационная финансовая модель

Каждый, кому по роду занятий приходится принимать решения, определяющие судьбу больших денежных средств, много бы дал за то, чтобы точно знать последствия этих решений. Это важно для финансовых менеджеров или директоров компаний. Ведь большие деньги – это большая ответственность. Неудачное решение может оказаться фатальным и для компании, и для ее кредиторов.

Возможно, в некоторых ситуациях финансовый менеджер был бы не прочь сделать несколько дублей на трудном отрезке жизненного пути, чтобы проиграть разные сценарии развития событий. Потом неудачные попытки можно отбросить, чтобы продолжать жить по «чистовому варианту», с уверенностью в счастливом финале. Как в кино. Но такое возможно не только в кино.

Жизнь нельзя повторить, но ее можно смоделировать. Для этого нужно описать на языке программы все существенные особенности того сценария, который предполагается реализовать на практике. Это трудная, но в принципе выполнимая задача. При этом те условия, от которых зависит развитие сценария, определяются как параметры (драйверы) модели. Регулируя параметры, мы можем наблюдать, к каким последствиям приводят наши решения или не зависящие от нашей воли изменения внешних факторов. При этом мы ничем не рискуем, делая столько дублей, сколько потребуется, чтобы убедиться, что выбранное решение приведет к ожидаемому результату при заданном наборе параметров.

Project Expert является именно тем решением, которое позволяет финансовому менеджеру реализовать имитационную модель компании, воспроизвести и проанализировать ее деятельность в терминах финансовых потоков.

1.1.2. Денежные потоки

С формальной точки зрения хозяйственную деятельность можно рассматривать как непрерывную цепь преобразований активов из одной формы в другую. Эти преобразования всегда связаны с деньгами. За деньги приобретаются основные средства и материалы. Произведенная продукция после продажи превращается в деньги. Таким образом, движение денег отражает все, что происходит в экономике. Наблюдая денежные потоки, можно судить о предметах и явлениях, которые их порождают.

Целью хозяйственной деятельности компании также являются деньги: расходование некоторой суммы предполагает получение дохода, превосходящего затраты. Это верно как для простой сделки купли-продажи, так и для деятельности огромного завода.

Таким образом, для целей проектного анализа предприятие можно рассматривать как генератор денежных потоков. Анализ эффективности этого генератора проводится с помощью методов, разработанных в теории и практике финансового менеджмента.

С подробным изложением методов проектного анализа можно ознакомиться в монографиях:

Р.Брейли, С.Майерс. Принципы корпоративных финансов. Москва, «Олимп-Бизнес», 2010.

George P. Diacogiannis. Financial management: a modelling approach using spreadsheets. McGRAW-HILL Book Company Europe, 1994.

Как инструмент финансового моделирования и анализа, Project Expert выполняет две основные функции: во-первых, преобразует описание деятельности предприятия с языка пользователя в формализованное описание денежных потоков; во-вторых, вычисляет показатели, по которым финансовый менеджер может судить о результативности принятых решений.

1.1.3. Инструмент инвестора

На практике финансовому менеджеру важно не только самому убедиться в обоснованности разработанного плана, но и обосновать это банку или инвестору, средства которых он предполагает привлечь для расширения деятельности компании или создания нового бизнеса.

Чаще всего приходится обращаться к разным инвесторам, имеющим различные взгляды на то, как оценивать эффективность предлагаемых проектов.

Для того чтобы инвесторы и авторы проектов легче находили общий язык, выработан общепринятый стандарт, определяющий содержание и форму представления предложений о финансировании. Этот документ, называемый бизнес-планом, является фундаментом любой сделки. Международные финансовые организации опираются в своей практике на стандарт, разработанный специалистами UNIDO – авторитетной организации, созданной ООН.

United Nations Industrial Development Organization (UNIDO) занимается выработкой стратегии экономического развития стран с переходной экономикой. Одним из результатов ее деятельности является создание стандартов подготовки инвестиционных решений.

Важнейшим результатом применения программы Project Expert для разработки инвестиционного проекта является создание бизнес-плана, соответствующего стандартам UNIDO.

1.1.4. Бухгалтерская отчетность

В отличие от финансового менеджера бухгалтер интересуется не будущим, а прошлым. Его задачей является подготовка финансовой отчетности для государственных учреждений (прежде всего, налоговых органов) и акционеров компании. Тем не менее, в процессе планирования необходимо представлять, как будет выглядеть компания на каждом этапе своей деятельности с точки зрения тех, кто вправе предъявлять к ней обоснованные требования.

Project Expert обеспечивает решение этой задачи, подготавливая финансовые отчеты, по которым можно оценить финансовое состояние компании в любой будущий момент времени. При этом баланс и отчет о прибылях и убытках формируются в формате, соответствующем стандартам IAS (International Accounting Standards).

1.1.5. Резюме

Подводя итог, перечислим задачи, которые может решать финансовый менеджер, построив при помощи Project Expert модель компании:

- ❖ *Разработать финансовую модель и, на ее основе, детальный финансовый план проекта и реализующей его компании;*
- ❖ *Определить потребность в денежных средствах на перспективу;*
- ❖ *Проработать схему финансирования, оценить возможность и эффективность привлечения денежных средств из различных источников;*
- ❖ *Смоделировать и сравнить возможные сценарии развития компании, варьируя значения факторов, способных повлиять на ее прогнозные финансовые результаты;*
- ❖ *Сформировать прогнозные финансовые отчеты, рассчитать наиболее распространенные финансовые показатели, провести анализ эффективности «как есть» и планируемой деятельности компании;*
- ❖ *Подготовить бизнес-план инвестиционного проекта, полностью соответствующий международным требованиям, на русском и нескольких европейских языках.*

Глава 1.2. Программа Project Expert

Программа Project Expert включает следующие основные блоки:

- ❖ *Финансового моделирования;*
- ❖ *Генерации финансовых отчетов;*
- ❖ *Анализа;*
- ❖ *Анализа группы проектов;*
- ❖ *Актуализации проекта;*
- ❖ *Генератор отчетов.*

В каждый из указанных блоков входит набор функциональных модулей, содержащих диалоговые средства, позволяющие разработчику проекта сформировать имитационную модель, провести исследование ее характеристик и получить наглядное представление результатов работы.

1.2.1. Блок финансового моделирования

Блок финансового моделирования включает следующие основные модули:

- ❖ *Описания макроэкономического окружения;*
- ❖ *Описания компании, реализующей проект;*
- ❖ *Формирования инвестиционного плана проекта;*
- ❖ *Построения операционного плана компании;*
- ❖ *Описания схемы финансирования.*

Модуль описания макроэкономического окружения выполняет следующие основные функции:

- ❖ *Выбор валют для расчетов на внутреннем и внешнем рынках, прогноз обменного курса;*
- ❖ *Моделирование налогового режима;*
- ❖ *Моделирование инфляционных ожиданий по различным статьям поступлений и затрат проекта.*

Модуль описания компании, реализующей проект, выполняет следующие основные функции:

- ❖ *Моделирование текущего состояния компании, формирование активов и пассивов;*
- ❖ *Формирование перечня продукции или услуг;*
- ❖ *Описание структуры компании;*
- ❖ *Моделирование параметров учетной политики (учет запасов, оборудования в лизинге).*

Модуль формирования инвестиционного плана проекта выполняет следующие основные функции:

- ❖ *Сетевой график проекта, календарный план работ, взаимосвязи между стадиями проекта;*
- ❖ *Перечень и объемы требуемых ресурсов;*
- ❖ *Затраты и условия оплаты ресурсов;*
- ❖ *Формирование вновь создаваемых активов.*

Модуль построения операционного плана компании выполняет следующие основные функции:

- ❖ *Формирование плана сбыта, описание условий реализации продукции и услуг, моделирование процесса продаж;*
- ❖ *Формирование плана производства, планирование объема производства, условий формирования запасов продукции;*
- ❖ *Моделирование прямых производственных издержек, включая условия приобретения и хранения материалов, сырья, комплектующих изделий, а также условий выплат сдельной заработной платы;*
- ❖ *Моделирование плана по персоналу, условий оплаты труда и использования трудовых ресурсов;*
- ❖ *Формирование статей затрат и условий оплаты постоянных издержек (накладных расходов).*

Модуль описания схемы финансирования выполняет следующие основные функции:

- ❖ *Описание условий формирования акционерного капитала, в том числе с оценкой потребности в его объеме и прогнозе стоимости акции;*
- ❖ *Моделирование параметров привлечения заемного капитала с оценкой потребности в кредитовании;*
- ❖ *Моделирование лизинговых операций (финансовой аренды);*
- ❖ *Описание условий размещения временно свободных средств компании (инвестиционные операции);*
- ❖ *Описание условий распределения прибыли и расчетов с акционерами;*
- ❖ *Формирование разнообразных схем поступлений и выплат денежных средств, связанных с различными хозяйственными операциями.*

1.2.2. Блок генерации финансовых документов

Блок генерации финансовых документов обеспечивает автоматическое формирование следующих финансовых форм:

- ❖ *Прогноз движения денежных средств («Кэш-фло»);*
- ❖ *Отчет о прибылях и убытках;*
- ❖ *Баланс;*
- ❖ *Детализацию данных отчетов;*
- ❖ *Отчет об использовании прибыли.*

Все перечисленные документы формируются в соответствии с международными стандартами бухгалтерского учета (IAS) и являются источником исходных данных для расчета интегральных показателей эффективности проекта.

В состав программы входит также модуль формирования финансовых отчетов, создаваемых пользователем самостоятельно.

1.2.3. Блок анализа

Блок анализа включает следующие основные модули:

- ❖ *Расчета прогнозных финансовых показателей;*
- ❖ *Анализа эффективности проекта;*
- ❖ *Анализа чувствительности;*
- ❖ *Статистического анализа («Монте-Карло»);*
- ❖ *Оценки стоимости бизнеса;*
- ❖ *А также отдельная подсистема сценарного анализа – «What If & Plan-Fact» из группы поставки Project Expert.*

Модуль расчета прогнозных финансовых показателей обеспечивает расчет финансовых коэффициентов (показатели ликвидности, платежеспособности, деловой активности, рентабельности, структуры капитала);

Модуль анализа эффективности проекта – расчет показателей эффективности инвестиций, дисконтированных критериев Кэш-фло (PB – период окупаемости, DPB – дисконтированный период окупаемости, ARR – средняя норма рентабельности, PI – индекс прибыльности, NPV – чистая, приведенная величина дохода, IRR – внутренняя норма рентабельности, MIRR – модифицированная внутренняя норма рентабельности).

Модуль анализа чувствительности обеспечивает анализ зависимости показателей эффективности проекта от одного из варьируемых параметров. Варьируемые параметры могут выбираться из следующего списка:

- ❖ *Уровень инфляции;*
- ❖ *Объем инвестиций;*
- ❖ *Объем сбыта;*
- ❖ *Задержки платежей;*
- ❖ *Потери при продажах;*
- ❖ *Прямые издержки;*
- ❖ *Отсрочка оплаты прямых издержек;*
- ❖ *Общие издержки;*
- ❖ *Зарплата персонала;*
- ❖ *Ставки по депозитам;*
- ❖ *Ставки по кредитам.*

Отдельно проводится анализ чувствительности по таким параметрам, как:

- ❖ *Ставка дисконтирования в первой и второй валюте;*
- ❖ *Периоду появления и значению минимального Кэш-фло проекта.*

Модуль анализа эффективности определяет показатели эффективности проекта по отношению к его участникам (банкам, инвесторам и т. п.).

Модуль статистического анализа оценивает устойчивость проекта при воздействии ряда случайных факторов.

Модуль оценки бизнеса позволяет рассчитать стоимость бизнеса методом DCF в прогнозный и постпрогнозный период, в том числе с учетом расчетной ставки дисконтирования.

Подсистема сценарного анализа позволяет сопоставить показатели различных вариантов реализации одного проекта или сравнить группу проектов.

1.2.4. Блок анализа группы проектов

Этот блок позволяет сформировать суммарный финансовый план группы проектов (суммарный отчет о движении денежных средств) и рассчитать для них интегральные показатели эффективности инвестиций.

1.2.5. Блок актуализации хода реализации проекта

Блок контроля процесса реализации проекта позволяет определить:

- ❖ *Соответствие планируемого и фактического объема продаж;*
- ❖ *Соответствие планируемых и фактических затрат на прямые производственные издержки;*
- ❖ *Соответствие планируемых и фактических затрат на постоянные издержки;*
- ❖ *Соответствие планируемой и фактически полученной суммы прибыли;*
- ❖ *Выполнение графика привлечения акционерного капитала, запланированного ранее;*
- ❖ *Соответствие графика получения и погашения займов ранее запланированному графику;*
- ❖ *Соответствие планируемых и фактически выплаченных дивидендов;*
- ❖ *Соответствие суммы планируемых налоговых отчислений сумме фактических налоговых выплат.*

В состав этого блока входят два модуля:

- ❖ *Актуализации;*
- ❖ *Подготовки отчетов.*

Модуль актуализации используется для ввода значений фактических денежных поступлений и выплат.

Модуль подготовки отчетов позволяет подготовить следующие документы:

- ❖ *Отчет о фактическом движении денежных средств (актуализированный Кэш-фло);*
- ❖ *Отчет о рассогласовании фактического и планируемого денежных потоков (рассогласование Кэш-фло).*

1.2.6. Генератор отчетов

Программный блок «Генератор отчетов» включает следующие основные модули:

- ❖ *Редактирования и генерации бизнес-плана;*
- ❖ *Построения графиков и диаграмм;*
- ❖ *Печати;*
- ❖ *Экспертных заключений.*

Модуль редактирования и генерации бизнес-плана позволяет построить безупречно оформленный в соответствии с требованиями UNIDO документ, включив в него необходимые текстовые блоки, таблицы и графики.

Модуль построения графиков и диаграмм позволяет в интерактивном режиме представить данные и результаты проекта в графическом виде. Причем в процессе построения графиков могут проводиться необходимые расчеты.

Модуль печати позволяет вывести на принтер и передать в Microsoft Word отчетные документы, содержащие как исходные данные проекта, так и результаты моделирования и анализа. При этом отчет может быть сформирован как на русском, так и на нескольких европейских языках.

Модуль экспертных заключений позволяет интерпретировать числовые результаты расчетов проекта в текстовый вид. Реализованный механизм позволяет не только просматривать встроенные

заклучения, но и самостоятельно создавать собственные сценарии заключений, используя все итоговые и дополнительно вводимые данные.

Глава 1.3. Последовательность действий при разработке проекта.

Работа с Project Expert состоит из ряда шагов, выполняемых обычно в следующей последовательности:

- ❖ *Построение финансовой модели;*
- ❖ *Определение потребности в финансировании;*
- ❖ *Разработка стратегии финансирования;*
- ❖ *Анализ проекта;*
- ❖ *Формирование и печать итоговых отчетов;*
- ❖ *Ввод и анализ данных о текущем состоянии проекта в процессе его реализации.*

1.3.1. Построение модели

Процесс построения финансовой модели является наиболее трудоемким и требует значительной подготовительной работы по сбору и анализу исходных данных. Различные модули Project Expert независимы и могут использоваться в любой последовательности. Однако следует отметить, что из-за отсутствия некоторых необходимых исходных данных может быть заблокирован доступ к определенным модулям программы.

Независимо от того, разрабатывается ли детальный финансовый план или производится предварительный экспресс-анализ проекта, необходимо в первую очередь ввести следующие исходные данные:

- ❖ *Дату начала и длительность проекта;*
- ❖ *Перечень продуктов и/или услуг, производство и сбыт которых будет осуществляться в рамках проекта;*
- ❖ *Две валюты расчета для платежных операций на внутреннем и внешнем рынках, а также их обменный курс и прогноз его изменения;*
- ❖ *Перечень, ставки и параметры выплат основных налогов;*
- ❖ *Для действующего предприятия также следует описать активы и обязательства, имеющиеся на дату начала проекта.*

Следующим этапом процесса построения финансовой модели является отражение в ней плана развития предприятия (проекта). Для этого необходимо ввести следующие исходные данные:

- ❖ *Инвестиционный план, включающий календарный план работ с указанием затрат и используемых ресурсов;*
- ❖ *Операционный план, включающий план сбыта продукции или оказания услуг, план производства и план персонала.*

1.3.2. Определение потребности в финансировании

Для определения потребности в финансировании следует произвести предварительный расчет проекта. В результате предварительного расчета определяется эффективность проекта без учета стоимости капитала, а также определяется объем денежных средств, необходимый и достаточный для покрытия дефицита капитала в каждом месяце реализации проекта.

1.3.3. Разработка стратегии финансирования

После определения потребности в финансировании разрабатывается план финансирования. Пользователь имеет возможность описать следующие способы финансирования:

- ❖ *Привлечение акционерного капитала;*
- ❖ *Привлечение заемных денежных средств;*

- ❖ *Заключение лизинговых сделок.*

В процессе разработки стратегии финансирования проекта пользователь имеет возможность моделировать объем и периодичность выплачиваемых дивидендов, а также стратегию использования свободных денежных средств (например, размещение денежных средств на депозит в коммерческом банке или приобретение акций других предприятий).

1.3.4. Анализ эффективности проекта

В процессе расчетов Project Expert автоматически генерирует прогнозные формы финансовой отчетности:

- ❖ *Отчет о движении денежных средств;*
- ❖ *Отчет о прибылях и убытках;*
- ❖ *Баланс;*
- ❖ *Отчет об использовании прибыли.*

На основе данных прогнозных финансовых отчетов осуществляется расчет показателей эффективности проекта и финансовых коэффициентов, характеризующих ликвидность, оборачиваемость, рентабельность, финансовую устойчивость проекта, а также ряда мультипликаторов.

Пользователь может быстро создать несколько вариантов одного проекта в соответствии с различными сценариями его реализации. После определения наиболее вероятного сценария проекта он принимается за базовый вариант. На основе базового варианта проекта производится анализ чувствительности проекта к изменениям основных параметров, определяются критические значения наиболее важных факторов, влияющих на финансовый результат проекта.

1.3.5. Формирование отчета

После завершения анализа проекта формируется отчет. В Project Expert предусмотрен специальный генератор отчетов, который обеспечивает создание необходимой структуры отчетов и их редактирование по желанию пользователя. В отчеты могут встраиваться не только стандартные графики и таблицы, но также таблицы и графики, построенные пользователем при помощи специального редактора.

Также имеется возможность встраивания в отчет текстовых комментариев.

1.3.6. Контроль реализации проекта

В Project Expert предусмотрены средства для ввода фактической информации о ходе реализации проекта. Актуализированная информация может вводиться в программу ежемесячно. На основе введенных данных и плана формируется отчет о рассогласовании плановой и фактической информации, который может быть использован в процессе управления проектом.

Раздел 2. Техническая поддержка

Компания «Эксперт Системс» обеспечивает техническую поддержку пользователей программы Project Expert. В комплекс услуг технической поддержки входят:

- ❖ *Консультирование по вопросам установки программных продуктов, приложений, входящих в пакеты поставки и ключей защиты;*
- ❖ *Информирование пользователей о появлении новых версий программы, обновлений ключей защиты, о проведении учебных мероприятий;*
- ❖ *Предоставление обновления версий программы (update) при появлении новых функциональных возможностей на сайте компании.*

Техническая поддержка не предусматривает решение вопросов, касающихся создания и сопровождения проектов и финансовых моделей. Для этого предназначены пакеты сопровождения программных продуктов, информация о которых приведена на сайте компании.

Правом на техническую поддержку обладают только пользователи, работающие с лицензионной копией программы. Поэтому, обращаясь за консультацией в компанию «Эксперт Системс», следует сообщать регистрационный номер и версию программы, а также указывать организацию, на которую приобретена программа.

За консультацией можно обращаться по телефону, направлять вопросы по электронной почте или с помощью формы «Вопрос консультанту» на сайте компании.

Глава 2.1. Как воспользоваться технической поддержкой

Для получения технической поддержки пользователю лицензионной копии потребуется:

- ❖ *Зарегистрироваться в качестве подписчика новостей и пользователя сайта компании, корректно указав свои контактные данные и e-mail;*
- ❖ *Подтвердить подписку;*
- ❖ *Запросить доступ к обновлениям в соответствующем разделе сайта или отправить запрос по e-mail;*
- ❖ *Указать в форме или письме уникальный серийный номер программного продукта (указан на регистрационной карточке);*
- ❖ *Получить сообщение о настройке прав для онлайн-доступа к скачиванию файлов новых релизов и версий программных продуктов.*

Внимание! Рассылка проводится только на адрес, корректно указанный при регистрации в базе пользователей сайта и подписчиков его информационных рассылок. В случае его изменения следует сообщить об этом в компанию.

В разделе «Клиентам» на сайте компании также можно ознакомиться с методическими материалами, ответами на часто задаваемые пользователями вопросы, регламенте работы поддержки пользователей, информацией о методической поддержке и пакетах сопровождения. Здесь же можно скачать демонстрационные версии и ролики всех программных продуктов, выпускаемых компанией.

Компания «Эксперт Системс» имеет широкую сеть региональных партнеров, у которых можно приобрести программные продукты и получить информацию о новых версиях и решениях компании.

Пользователи, не имеющие доступа в Интернет, могут получить обновленные версии программы, посетив офис «Эксперт Системс» или обратившись к партнерам в регионе.

Раздел 3. Установка

- ✱ *Дистрибутив программы Project Expert состоит из большого количества файлов, упакованных специальной программой InstallShield в несколько файлов и размещенных на лазерном диске.*

Файл Setup.exe является главным. При установке системы Project Expert этот файл распаковывает все другие файлы и размещает их на Вашем компьютере.

Лицензионное соглашение

Прежде чем начать установку программы Project Expert, прочитайте лицензионное соглашение, которое Вы как владелец приобретенного Вами продукта заключаете с фирмой «Эксперт Системс». Вскрыв пакет с дистрибутивом программы Project Expert, Вы тем самым выражаете согласие со всеми пунктами этого соглашения.

Комплект поставки

Полный комплект поставки Project Expert содержит:

- ❖ *Дистрибутив программы;*
- ❖ *Электронный ключ защиты;*
- ❖ *Руководство пользователя;*
- ❖ *Регистрационную карточку;*
- ❖ *Лицензионное соглашение.*

Если содержимое коробки не соответствует приведенному выше описанию, обратитесь в организацию, продавшую Вам эту копию программы Project Expert.

Установка Project Expert

В комплект поставки Project Expert входит автоматическая программа установки. Файлы в дистрибутиве программы являются упакованными.

По этой причине прямое копирование их на жесткий диск не приведет к желаемым результатам. Единственный путь – использовать программы установки.

✳ Перед запуском программы установки Project Expert закройте все открытые приложения Windows.

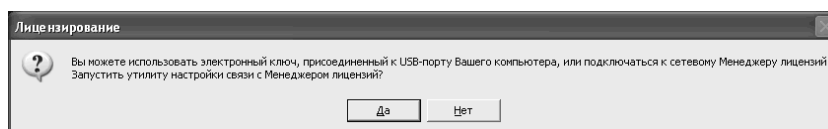
Чтобы установить Project Expert, запустите программу Setup.exe из дистрибутива Project Expert и следуйте указаниям программы установки.

Если Вы хотите использовать Project Expert только на Вашем компьютере, то в ответ на сообщение программы установки «Запустить утилиту настройки связи с Менеджером лицензий?» нажмите кнопку «Нет». При этом электронный ключ защиты Guardant (см. 3.2) должен быть установлен на Вашем компьютере.

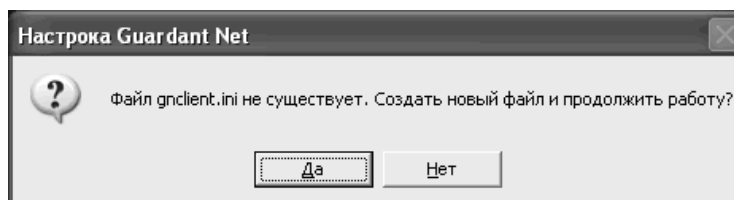
Особенности установки Project Expert в локальной вычислительной сети

При использовании программы Project Expert в локальной вычислительной сети необходимо установить программу «Менеджер лицензий» (см. 3.2.1) и наладить связь с ней программы Project Expert. Это можно сделать либо непосредственно во время установки Project Expert на Ваш компьютер, либо в любое время после установки. Рассмотрим оба случая более подробно.

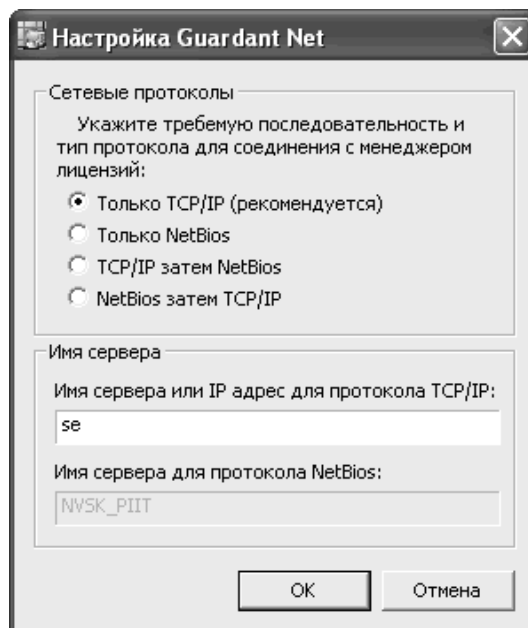
Для настройки связи с программой Менеджер лицензий во время установки Project Expert необходимо в ответ на следующее сообщение нажать кнопку «Да».



Появится сообщение, что файл настройки доступа клиентской машины к удаленному ключу не существует и будет создан после нажатия кнопки «Да».



Далее Вам необходимо указать сетевой адрес компьютера, на котором установлен электронный ключ защиты Guardant.



Это можно сделать двумя способами:

- ❖ Ввести нужное имя сервера (компьютера) с установленным ключом защиты и менеджером лицензий;
- ❖ Ввести сетевой адрес сервера (компьютера) с установленным ключом защиты и менеджером лицензий.

Ввод этих данных следует подтвердить нажатием кнопки «Да». В случае возникновения сложностей с настройкой сетевого подключения обратитесь к системному администратору сети.

Для работы менеджера лицензий Guardant на сервере должны быть открыты порты 3180-3185. Клиентское приложение Guardant открывает порты динамическим образом.

Завершение установки

На последнем этапе программа установки внесет все необходимые изменения в конфигурацию операционной системы, создаст группу Project Expert Holding (Professional/Standart), доступную из главного меню Windows.

Деинсталлятор

Удаление Project Expert с Вашего компьютера производится специальной программой автоматически. Для ее запуска необходимо выполнить команду главного меню «Windows – Пуск/Программы/ Project Expert Holding/Uninstall Project Expert Holding». По этой команде будет запущена программа-мастер, которая проведет Вас через весь процесс деинсталляции, поможет сохранить созданные проекты и полностью удалить программу.

Глава 3.1. Требования к оборудованию и программному обеспечению

Минимальные требования к оборудованию:

- ❖ Частота процессора – не ниже 1 GHz.
- ❖ Объем оперативной памяти – не менее 256 Mb.
- ❖ Свободное место на диске – не менее 100 Mb.

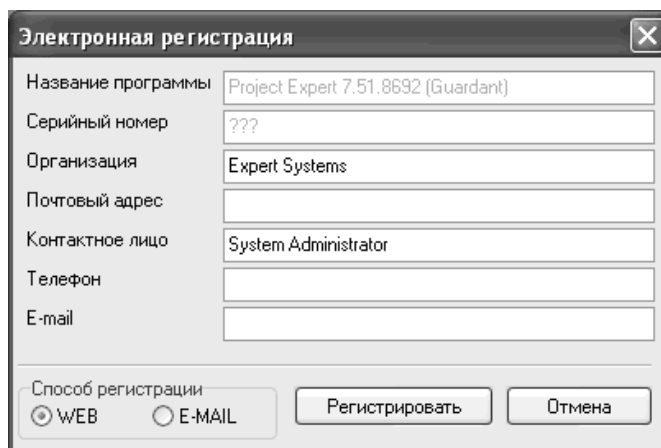
Требование к программному обеспечению:

- ❖ Операционная система – Windows Vista / Windows 7 / MS Windows 8 / MS Windows 10.
- ❖ Для передачи данных в Microsoft Word требуется наличие на компьютере Microsoft Office 2000 / 2003 / 2007 / 2010 / 2013

Глава 3.2. Защита от несанкционированного использования

Для защиты своих коммерческих интересов от ущерба, наносимого несанкционированным копированием и использованием созданных фирмой программных продуктов, «Эксперт Системс» оставляет за собой право включать в созданные компанией коммерческие программные продукты средства контроля и защиты их от несанкционированного использования.

Не забудьте заполнить регистрационную карточку и выслать ее по адресу фирмы «Эксперт Системс». Только став нашим зарегистрированным пользователем, Вы сможете получать бесплатные консультации по «Горячей линии». Пройти быструю регистрацию можно из меню программы Project Expert (Справка⇒Регистрация)

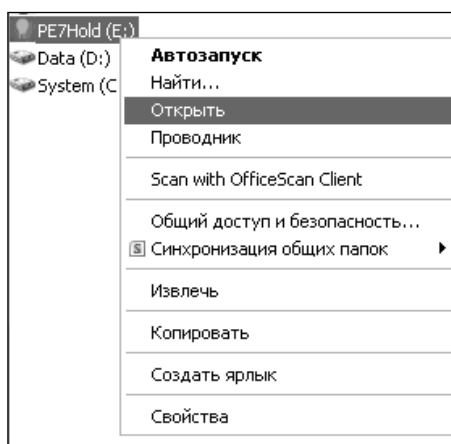


Для предотвращения несанкционированного использования программы Project Expert нормальная работа с ней возможна только при наличии электронного ключа Guardant (см. 3.2.2). Версии 7.25, 7.21 и более ранние предназначены для работы с ключом защиты Hardlock.

Несанкционированное использование программы Project Expert может привести к неверному функционированию ее модулей, порче или потере данных и другим нежелательным последствиям.

3.2.1. Установка и запуск программы «Менеджер лицензий»

1. «Менеджер лицензий» поставляется на диске вместе с программой Project Expert. Для установки «Менеджера лицензий», надо кликнуть правой клавишей мыши на иконке компакт диска PE7 и в меню выбрать пункт «Открыть».



2. В директориях Setup\Guardant_srv находятся установочные файлы «Менеджера лицензий», программа-монитор состояния (grdmon.exe), и руководство пользователя (admins_manual.pdf). Необходимо скопировать данную папку на жесткий диск компьютера и установить «Менеджер лицензий» как службу. Для этого необходимо в командной строке (Пуск ⇒ Выполнить ⇒ cmd ⇒ Ok) выбрать на жестком диске

папку со скопированными файлами и запустить сервер с опцией /s: (**GrdSrv.exe /s**). Подробнее об установке см. «Руководство пользователя системного администратора Guardant Net» (admins_manual.pdf).

3.2.2. Установка электронного ключа защиты

Электронный ключ защиты Guardant устанавливается в любой USB-порт. При этом необходимо выполнять следующие правила:

1. Не рекомендуется прилагать излишних усилий при установке и извлечении ключа.
2. Не допускаются загрязнения и механические повреждения разъемов электронного ключа.

Невыполнение этих правил может повлечь за собой повреждение содержимого памяти электронного ключа (или даже самого USB-порта), потерю электрического контакта или порчу разъема электронного ключа, что приведет к потере работоспособности программы.

Раздел 4. Запуск

Для того, чтобы приступить к работе с программой Project Expert, необходимо запустить файл PEW32.EXE. Для этого существует несколько способов.

Можно воспользоваться меню пользователя Пуск/Все программы/ Project Expert/Project Expert Holding(Professional/Standard).

Или для удобства Вы можете создать ярлык для запуска этого файла на рабочем столе Вашего компьютера.

- ✳ Перед запуском программы Project Expert не забудьте установить электронный ключ в USB-порт Вашего компьютера.